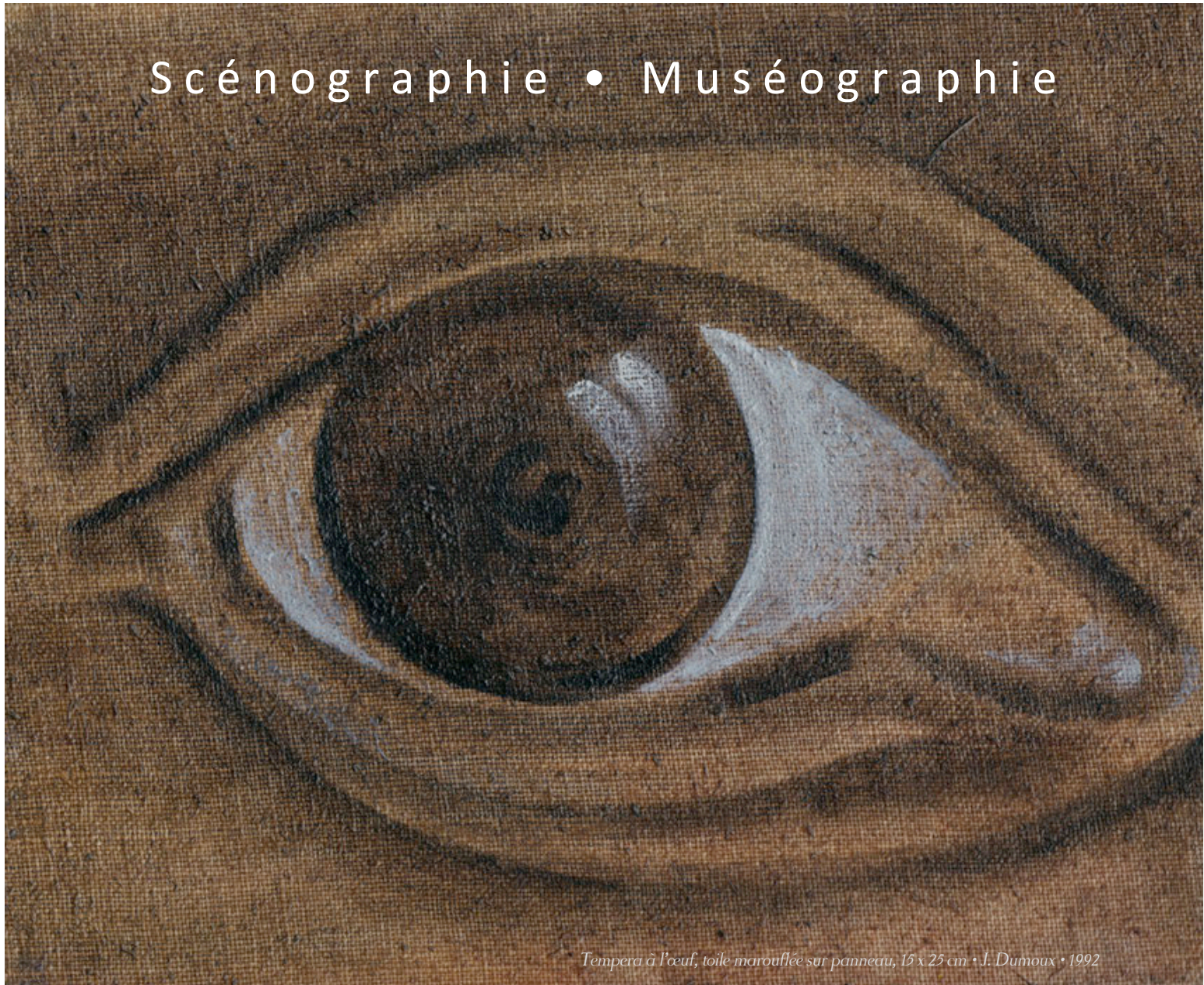


Jérôme Dumoux

Scénographie • Muséographie



Tempera à l'œuf, toile marouflée sur panneau, 15 x 25 cm • J. Dumoux • 1992

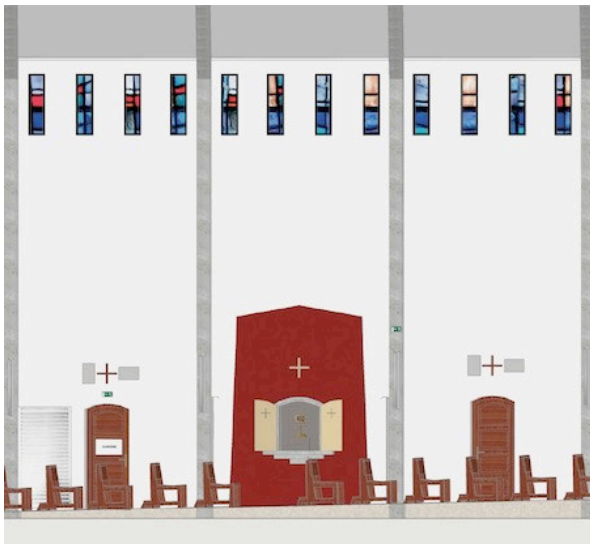




Jérôme Dumoux Scénographie • Muséographie

Projets réalisés / en cours

Aménagements permanents



Conception scénographie et graphisme

Réalisation prévue fin 2024-Début 2025

Commissariat : Ville de Saint-Cyr-L'École, Paroisse de Saint-Cyr-L'École, Commission d'Art Sacré du diocèse de Versailles, DRAC Île-de-France

Surface totale : 10 m²

1 œuvre : reliquaire de la Passion.

Enveloppe des travaux : 100 000 euros

Ville de Saint-Cyr-L'École, Église Sainte Julitte

2022-2024 – AMÉNAGEMENT D'UNE VITRINE DANS LA NEF DE L'ÉGLISE SAINTE JULITTE POUR LA PRÉSENTATION PERMANENTE DU RELIQUAIRE DE LA PASSION

Le reliquaire de la Passion

Classé au titre des Monuments historique, le reliquaire contient trois reliques insignes offertes par Louis XIV à Madame de Maintenon. Il reprend la forme classique d'une monstrance rectangulaire sur pied. Il est en bois sculpté et doré (à l'origine à la feuille d'or). Il comporte trois bijoux de formes différentes, contenant chacun une relique de la Passion : un fragment de porphyre, relique de la Colonne de la Flagellation du Christ, un fragment de la Sainte Tunique et un fragment de la Vraie Croix. Les bijoux sont composés d'argent, d'argent doré, d'or, d'or émaillé, de cristal de roche, de porphyre, d'onyx, de cornaline, d'émeraudes, de diamants, de cire, de papier et de fils de soie. Traditionnellement présenté chaque Vendredi Saint à la vénération des fidèles de la paroisse Sainte Julitte, le reliquaire sera exposé de façon permanente dans la nef de l'église après avoir été nettoyé et restauré.

Parti pris de scénographie :

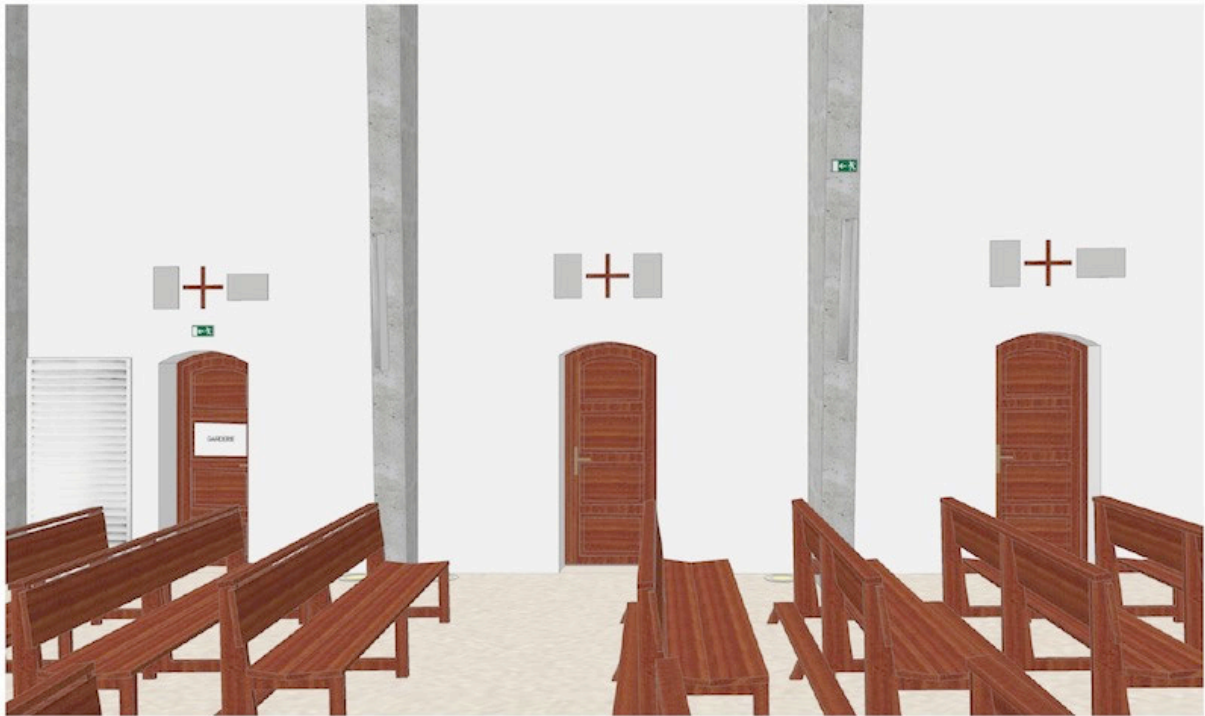
L'église Sainte Julitte est une église moderne construite de 1960 à 1963 par l'architecte Pierre Vago, inaugurée en 1963 par l'évêque de Versailles. Toute en béton, elle se caractérise par un plan trapézoïdal, une nef dont le sol en déclivité monte vers l'autel, et par des meurtrières hautes à vitraux sur ses deux bas-côtés.

L'aménagement sera réalisé sur le bas-côté Sud de l'église Sainte Julitte dans l'embrasure d'une porte condamnée. Il a été conçu de façon à s'intégrer harmonieusement dans l'église, et doit donner l'impression d'une vitrine présente depuis l'origine de l'édifice. À cet effet, il reprend le vocabulaire architectural de l'église, à savoir le béton brut des structures, le béton poli et lisse des sols et gradins d'autel, et les formes spécifiques, notamment les angles formés par les arches tout en s'adaptant aux proportions monumentales de l'église.



2022-2024 - AMÉNAGEMENT D'UNE VITRINE DANS L'ÉGLISE SAINTE JULITTE
DE SAINT-CYR-L'ÉCOLE, POUR LA PRÉSENTATION PERMANENTE DU RELIQUAIRE DE LA PASSION

état projet avant/après (3D) / Travaux prévus 2024-2025



Vue générale du projet achevé.

30/01/24

AMÉNAGEMENT D'UNE VITRINE DANS LA NEF DE L'ÉGLISE SAINTE JULITTE
POUR LA PRÉSENTATION PERMANENTE DU « RELIQUAIRE DE LA PASSION »
VILLE DE SAINT-CYR-L'ÉCOLE

PROJET DÉFINITIF DE SCÉNOGRAPHIE

Jérôme DUMOUX • Scénographie •
12, rue du Cardinal Lemoine
75005 Paris • France
jerome@noyobdesign.fr

18



2022-2024 - AMÉNAGEMENT D'UNE VITRINE DANS L'ÉGLISE SAINTE JULITTE
DE SAINT-CYR-L'ÉCOLE, POUR LA PRÉSENTATION PERMANENTE DU RELIQUAIRE DE LA PASSION

état projet (3D) / Travaux prévus 2024-2025





**Jérusalem, Custodie de Terre Sainte,
Couvent franciscain de Saint-Sauveur**

2018-2023 - CONCEPTION DU MUSÉE PERMANENT *TERRA SANCTA MUSEUM* À JÉRUSALEM

Un projet unique au monde

L'exposition "Le Trésor du Saint-Sépulcre" présentée au Château de Versailles en 2013 (*voir plus bas, en 2013, dans ce dossier*), a été l'un des plus grands succès des expositions versaillaises avec plus de 300 000 visiteurs, tant du grand public que des spécialistes en objets d'art.

Pour tous, ce fut une véritable révélation, la découverte d'une collection éblouissante, de dimension historique, patrimoniale et artistique de très haut niveau, qui n'a pas d'équivalent au monde, et jusqu'ici méconnue. Cette collection est constituée des somptueux présents des cours royales européennes qui affluèrent à Jérusalem au fil des siècles. D'une richesse insoupçonnée par la diversité d'époques et de techniques, elle traduit une même finalité : celle de l'art sacré.

Ce Trésor du Saint-Sépulcre est conservé par la Custodie de Terre Sainte, institution franciscaine présente en Terre Sainte depuis 800 ans. La Custodie de Terre Sainte, consciente du patrimoine chrétien exceptionnel dont elle a la garde, a pris la décision de créer un musée, Le **Terra Sancta Museum**, qui permettra aux innombrables visiteurs de Jérusalem d'accéder à ces chefs-d'œuvre. Le Terra Sancta Museum manquait à la Ville Sainte, qui possède déjà un musée du Judaïsme et un musée d'Art islamique. Ce patrimoine, cet héritage chrétien de Jérusalem permettra aussi de maintenir le dialogue entre les religions et les cultures notamment par le biais d'échanges et de prêts entre musées déjà initiés.

Conception scénographie et graphisme

Ouverture prévue 2027

Commissariat : Comité scientifique international composé de 25 spécialistes en musées et scientifiques. Comité créé par Béatrix Saule, directeur honoraire du château de Versailles

Surface totale : 1 200 m²

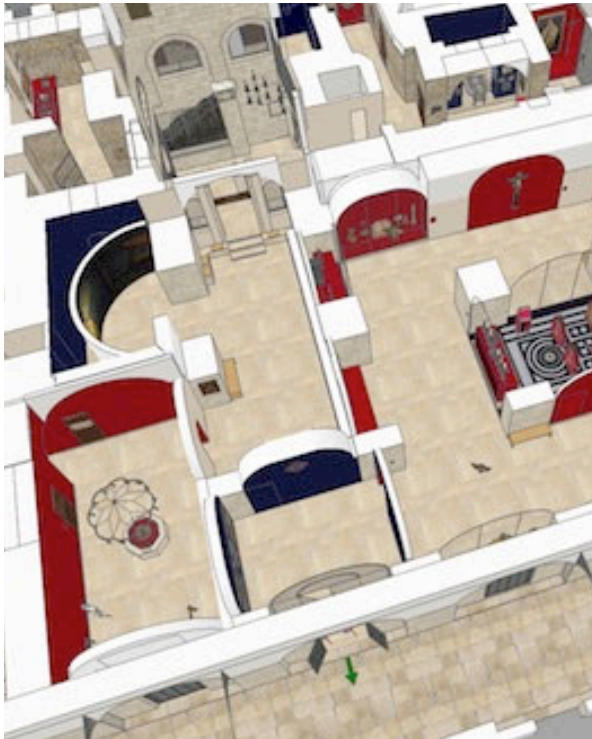
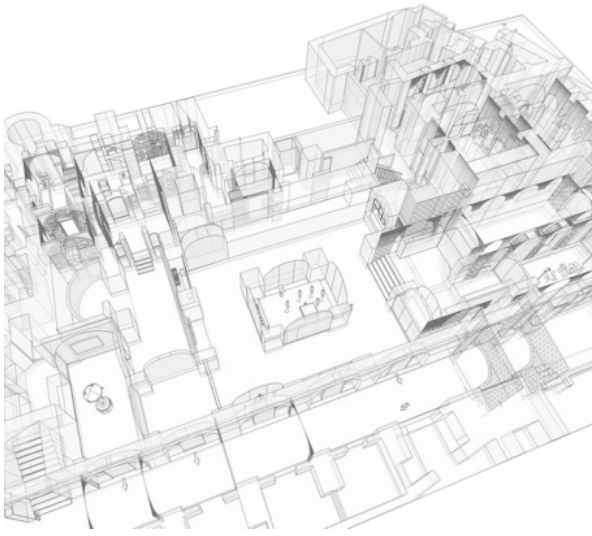
1 200 œuvres environ : objets d'art, mobilier, grande orfèvrerie, sculptures, peintures, vêtements, textiles, œuvres graphiques, documents d'archives, ouvrages, multimédia et audiovisuel immersif.

Enveloppe des travaux : 1 540 000 euros



2018-2023 - CONCEPTION DU MUSÉE PERMANENT *TERRA SANCTA MUSEUM* À JÉRUSALEM

état projet (3D) / ouverture prévue 2027



Parti pris scénographique : une scénographie aux standards des plus grands musées internationaux

L'objectif est de réaliser un musée de renommée internationale, à la fois par l'exceptionnelle qualité des objets, et par la scénographie.

L'installation du musée nécessite des travaux considérables de création d'espaces et de confortement d'espaces existants, tels que des salles de l'ancien couvent géorgien du XII^e ou XIII^e siècle (?) occupé par les franciscains depuis 1557, à relier à des espaces XIX^e dans lesquels le musée prendra place.

Le parcours se divise en deux parties, sur 20 salles :

- 1 - l'histoire de la présence et les missions des franciscains en Terre Sainte depuis 800 ans
- 2 - le Trésor exceptionnel du Saint-Sépulcre constitué des somptueux présents des cours royales européennes.

Les œuvres présentées témoigneront de la place centrale et du rayonnement de Jérusalem à travers les siècles. Par exemple une salle sera consacrée à la restitution à l'identique de la pharmacie des franciscains de Terre-Sainte, la plus importante de tout le Moyen-Orient jusqu'à la fin du XVIII^e siècle.

Des grands **multimédias**, des aides à la visite et tous les dispositifs de médiation prévus aideront aussi à raconter l'histoire et la finalité des objets présentés.

Un des grands défis demeure **la conservation des œuvres**, il faut par exemple imaginer dès maintenant la rotation des habits liturgiques. Certains d'entre eux ont été conservés à l'abri de la poussière et de la lumière pendant des siècles, il faut donc continuer de les préserver au mieux. Il y a ainsi un impératif de préservation des œuvres, mais aussi un impératif d'utilisation de certains objets qui devront pouvoir "sortir" momentanément du musée pour être utilisés lors de grandes cérémonies.

Autant de défis à faire coexister avec les exigences d'un musée international.



2018-2023 - CONCEPTION DU MUSÉE PERMANENT *TERRA SANCTA MUSEUM* À JÉRUSALEM

état projet (3D) / ouverture prévue 2027



Section historique
Couvent de Saint Sauveur
Jérusalem

CUSTODIE DE TERRE SAINTE
AVANT-PROJET DE SCÉNOGRAPHIE
Mars 2019

VUE DE LA SALLE 1
JÉRUSALEM, CITÉ DU SALUT

Jérôme DUMOUX • Scénographie •



Section historique
Couvent de Saint Sauveur
Jérusalem

CUSTODIE DE TERRE SAINTE
AVANT-PROJET DE SCÉNOGRAPHIE
Mars 2019

VUE DE LA SALLE 7
LA CUSTODIE DE TERRE SAINTE

Jérôme DUMOUX • Scénographie •



2018-2023 - CONCEPTION DU MUSÉE PERMANENT *TERRA SANCTA MUSEUM* À JÉRUSALEM

état projet (3D) / ouverture prévue 2027



Section historique
Convent de Saint Sauveur
Jerusalem

CUSTODIE DE TERRE SAINTE
AVANT-PROJET DE SCÉNOGRAPHIE
Mars 2019

VUE DE LA SALLE 8
LA GARDE DES LIEUX SAINTS

Jérôme DUMOUX • Scénographie •



Section historique
Convent de Saint Sauveur
Jerusalem

CUSTODIE DE TERRE SAINTE
AVANT-PROJET DE SCÉNOGRAPHIE
Mars 2019

VUE DE LA SALLE 11
«AU SERVICE DU PROCHAIN»

Jérôme DUMOUX • Scénographie •



2018-2023 - CONCEPTION DU MUSÉE PERMANENT *TERRA SANCTA MUSEUM* À JÉRUSALEM

état projet (3D) / ouverture prévue 2027

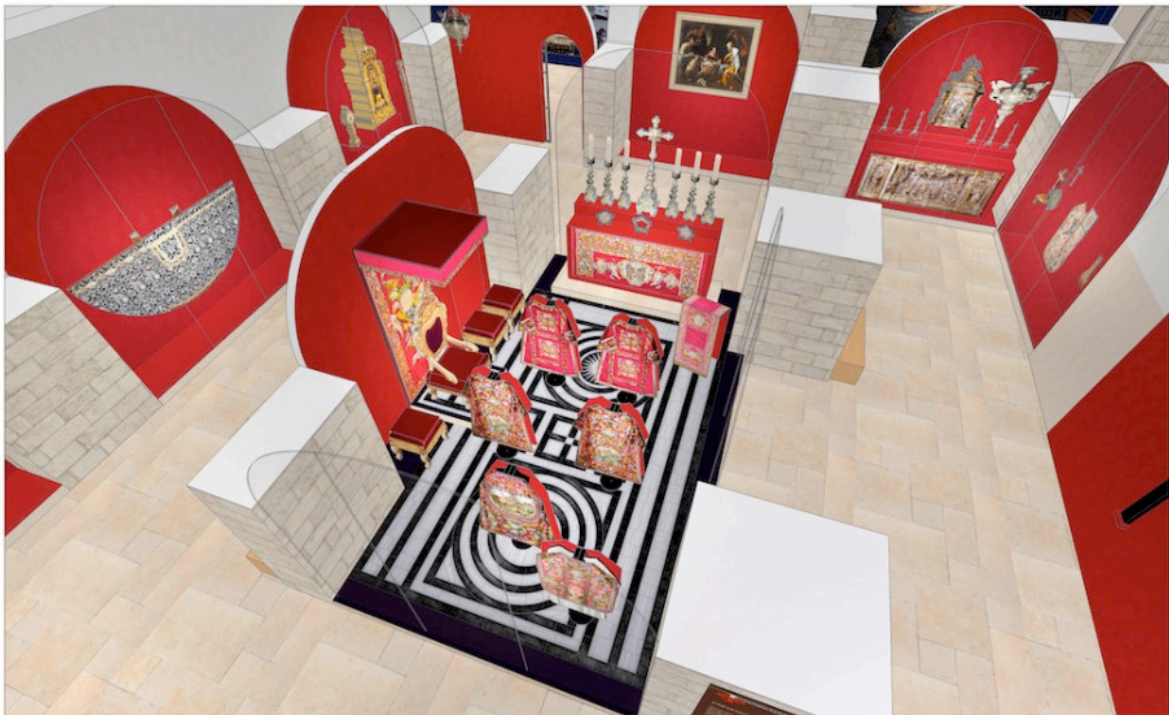


Terra Sancta Museum
Section historique
Convent de Saint Sauveur
Jérusalem

CUSTODIE DE TERRE SAINTE
AVANT-PROJET DE SCÉNOGRAPHIE
Mars 2019

VUE DE LA SALLE 14
LA PHARMACIE DE SAINT SAUVEUR

Jérôme DUMOUX • Scénographie •



Terra Sancta Museum
Section historique
Convent de Saint Sauveur
Jérusalem

CUSTODIE DE TERRE SAINTE
AVANT-PROJET DE SCÉNOGRAPHIE
Mars 2019

VUE AÉRIENNE DE LA SALLE 19
PRÉSENTS D'ITALIE

Jérôme DUMOUX • Scénographie •



Conception scénographie et graphisme
Aménagement permanent, ouverture 3
décembre 2019

Commissariat : Marie-Laure de Rochebrune,
conservateur en chef au musée national des
châteaux de Versailles et Trianon

Surface totale : 600 m²

105 œuvres : objets d'art, porcelaines, biscuits

Enveloppe des travaux : 140 000 euros

Fréquentation :

Personne à contacter pour des renseignements sur l'opération
Madame Marie-Laure de Rochebrune, conservateur en chef au
musée national des châteaux de Versailles et de Trianon
01 30 83 78 00

**Château de Versailles, Appartement intérieur du roi,
Salle du Billard, Versailles**

2019 - « LE CABINET DES PORCELAINES »
AMÉNAGEMENT PERMANENT

Un aménagement historique

Le château de Versailles aménage pour la première fois un espace muséographique entièrement dédié à la présentation de ses collections de pièces de service en porcelaine provenant de la manufacture royale de Vincennes-Sèvres, grâce au mécénat de la Fondation La Marck. Situé dans l'Appartement intérieur du Roi, le Cabinet des porcelaines sera accessible en visite guidée.

Les productions de la manufacture royale de porcelaine de Vincennes-Sèvres, dans la seconde moitié du XVIII^e siècle, constituent quelques-unes des plus grandes réussites dans le domaine des arts décoratifs français.

Au sein d'un écrin épuré, inspiré des décors et mobiliers du XVIII^e siècle, près d'une centaine de pièces de service en porcelaine, provenant des collections de Louis XV et de Louis XVI prend désormais place dans l'ancienne salle des « buffets » de l'Appartement intérieur du Roi.

Ce nouvel aménagement permet de présenter aux visiteurs des collections de pièces encore peu connues issues pour certaines des réserves du musée et de mettre en valeur les nouvelles acquisitions du château de Versailles. Ainsi, Versailles redevient peu à peu l'écrin des plus belles productions et grands moments de perfection de l'art français.





2019 - « LE CABINET DES PORCELAINES » - AMÉNAGEMENT PERMANENT

état projet (3D) / état réalisé



Parti pris scénographique

Concevoir un **écrin** raffiné, élégant, inspiré des décors et mobiliers du XVIII^e siècle.

Cet écrin s'intègre harmonieusement au décor de la salle du Billard, le **dessin des plans et élévations de ces mobiliers** reprennent les registres architecturaux donnés par les lambris muraux existants.

Les plinthes de ces mobiliers sont peintes en **trompe-l'œil** de la même manière que celles de la salle.

On recherchera - ou on fabriquera - des profils de moulures identiques à ceux des lambris de la salle du Billard.

Les mobiliers sont des **ouvrages de menuiserie**, réalisés dans les règles de l'art (assemblages), en bois massif (peuplier), et peint du même blanc que celui des lambris de la salle.

Des dorures à la feuille sont appliquées en périphérie de chaque vitrine et en partie haute des mobiliers, elles contribuent à assurer la transition vers le Salon des jeux d'une part et vers la Salle à manger dite aux Salles neuves d'autre part. Elles confèrent aux mobiliers un aspect plus élégant et raffiné et le distinguent du décor des lambris.

Les compartiments intérieurs sont **garnis de taffetas de soie posée sur molleton coton**, de même que les soclets.

Les cartels trouvent place sur une doucine intérieure, ils sont imprimés en lettres d'or sur fond du même rouge que celui de la soie.

Des caches-serrures en laiton doré poli dissimulent les entrées de serrures modernes répondant aux standards de sécurité actuels. Les mobiliers assurent une parfaite sécurité des œuvres et permettent des interventions aisées dans les vitrines pour accéder aux œuvres ou étudier la collection.

Les éclairages sont réalisés très finement (évolutifs également) à l'aide de micro-fibres intégrées.

La conception générale de cet ensemble anticipe enfin les enrichissements à venir des collections.



La salle du Billard dans l'Appartement intérieur du roi, avant intervention



2019 - « LE CABINET DES PORCELAINES » - AMÉNAGEMENT PERMANENT

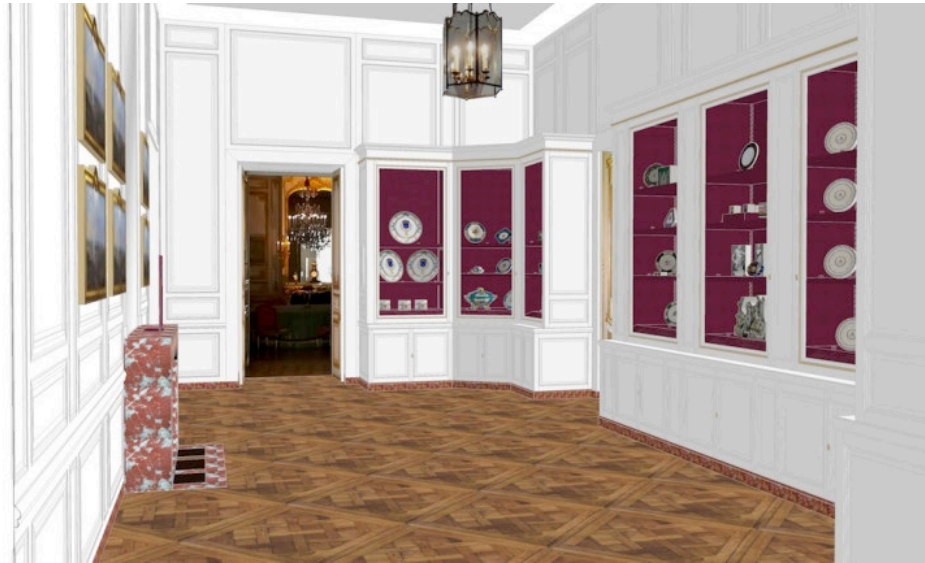
état projet (3D) / état réalisé





2019 - « LE CABINET DES PORCELAINES » - AMÉNAGEMENT PERMANENT

état projet (3D) / état réalisé





2019 - « LE CABINET DES PORCELAINES » - AMÉNAGEMENT PERMANENT

état projet (3D) / état réalisé





**Jérusalem, Custodie de Terre Sainte,
Couvent franciscain de Saint-Sauveur**

2020-2021 - BOUTIQUE DU MUSÉE

TERRA SANCTA MUSEUM

AMÉNAGEMENT PERMANENT

Se référer aux pages suivantes, ci-dessous « Un projet unique au monde » : conception scénographique du Terra Sancta Museum à Jérusalem (ouverture prévue en 2023).

Conception scénographie - mobiliers

Ouverture Boutique 2021

(Ouverture musée prévue fin 2023)

Commissariat : Comité scientifique international composé de 25 spécialistes en musées et scientifiques. Comité créé par Béatrix Saule, directeur honoraire du château de Versailles

Surface totale : 150 m²

Enveloppe des travaux : 134 375 euros

Le programme du futur musée « Terra Sancta Muséum » s'accompagne d'un vaste programme de beaux livres et de publications scientifiques internationales faisant état des connaissances actuelles et des recherches sur les collections. Ces ouvrages seront distribués de plusieurs façons à travers le monde et seront aussi mis en vente sur place dans une boutique attenante au futur musée. Cette boutique-librairie-souvenirs aura aussi pour fonction de promouvoir des objets issus d'un artisanat local de qualité auquel la Custodie de Terre Sainte apporte son soutien par la formation aux métiers et la diffusion. La boutique du musée ouvrira courant 2021, tandis que l'ouverture du musée est prévue actuellement pour 2023.

Parti pris scénographique :

Un mobilier qui répond aux besoins variés d'une boutique : présentoirs, stockages, banque d'accueil), éclairage reposant, et conçu pour épouser et mettre en valeur l'architecture de la boutique et apporter de la verticalité à cet espace voûté.

Une impression de légèreté visuelle est privilégiée dans le dessin (plinthes en retrait, ligne creuse tout le long des présentoirs).

Les meubles sont en bois laqués brun, identique au brun des aménagements déjà réalisés.

Les mobiliers sont conçus sous forme de modules pour en optimiser la fabrication.



2020-2021 - BOUTIQUE DU MUSÉE *TERRA SANCTA MUSEUM* - AMÉNAGEMENT PERMANENT

état projet (3D) / état en cours de réalisation





2020-2021 - BOUTIQUE DU MUSÉE *TERRA SANCTA MUSEUM* - AMÉNAGEMENT PERMANENT

état projet (3D) / état en cours de réalisation

